

MARMARA ÜNİVERSİTESİ

GASTROENTEROLOJİ
ENSTİTÜSÜ

2024 YILI

BİRİM
FAALİYET RAPORU

İÇİNDEKİLER

ÜST YÖNETİCİ SUNUŞU.....	
I- GENEL BİLGİLER.....	
A- Misyon ve Vizyon.....	
B- Yetki, Görev ve Sorumluluklar.....	
C- İdareye İlişkin Bilgiler.....	
1- Fiziksel Yapı.....	
2- Teşkilat Yapısı.....	
3- Teknoloji ve Bilişim Altyapısı	
4- İnsan Kaynakları	
5- Sunulan Hizmetler	
6- Yönetim ve İç Kontrol Sistemi	
D- Diğer Hususlar	
II- AMAÇ ve HEDEFLER	
A- İdarenin Amaç ve Hedefleri	
B- Temel Politikalar ve Öncelikler	
C- Diğer Hususlar	
III- FAALİYETLERE İLİŞKİN BİLGİ VE DEĞERLENDİRMELER	
A- Mali Bilgiler	
1- Bütçe Uygulama Sonuçları	
2- Temel Mali Tablolara İlişkin Açıklamalar	
3- Mali Denetim Sonuçları	
4- Diğer Hususlar	
B- Performans Bilgileri	
1- Program, Alt Program, Faaliye Bilgileri.....	
2- Performans Sonuçlarının Değerlendirilmesi.....	
3- Stratejik Plan Değerlendirme Tabloları	
4- Performans Bilgi Sisteminin Değerlendirilmesi	
5- Diğer Hususlar	
IV- KURUMSAL KABİLİYET ve KAPASİTENİN DEĞERLENDİRİLMESİ	
A- Üstünlükler	
B- Zayıflıklar	
C- Değerlendirme	
V- ÖNERİ VE TEDBİRLER	

BİRİM / ÜST YÖNETİCİ SUNUŞU

Gastroenteroloji Enstitüsü, 3837 sayılı Yükseköğretim Kurumları Teşkilatı Kanunu kapsamında 11 Temmuz 1992 tarihinde kurulmuştur. Ülkemizde sindirim sistemi hastalıklarına yönelik lisansüstü eğitim, araştırma ve uygulama çalışmaları yapan ilk Enstitülerden biridir.

Kurum eğitim faaliyetlerine 1993 yılında Üniversitelerarası Kurul' un 15.06.1993 tarih ve 2149 sayılı kararı ile Sağlık Bilimleri Enstitüsü bünyesinde "Viral Hepatitler Yüksek Lisans Programı"nın açılması ile başlamıştır. Enstitümüz 26 Temmuz 1995'de hizmet binasının açılmasından bu yana kesintisiz sağlık hizmeti vermektedir. 1995 yılında "Endoskopi", ünitesi ve "Gastrointestinal Sistem Moleküler Biyolojisi ve Genetik" birimi ile araştırma faaliyetlerine başlayan Enstitümüz 2003 yılında Gastrointestinal Sistem Motilite Birimi, 2013 yılında Karaciğer Araştırmaları (FibroScan) ünitelerini de bünyesine katarak büyümeye devam etmiştir. Enstitümüz bünyesinde TÜRK NAFLD, IBH ve HCC biyobankaları kururulmuş olup faaliyetlerine başarılı bir şekilde devam etmektedir. Bu birimler sayesinde şimdiye kadar gastroenterohepatoloji alanında pek çok öncü çalışma yapılmış, sağlık uygulamalarını değiştirecek yeni bilgiler üretilmiştir.

Yetiştirdiği yüksek lisans ve üst ihtisas öğrencileri, gerçekleştirdiği araştırma projeleri ve yayınları ile bir referans merkezi haline gelen Gastroenteroloji Enstitüsü tüm birimleri ile temel ve uygulamalı gastroenterohepatoloji alanında güncel, güvenilir ve geniş kapsamlı çalışmalar yaparak ülkemize bilim ve sağlık alanında katkıda bulunmaya devam etmektedir.

Doç. Dr. Coşkun Özer DEMİRTAŞ
Enstitü Müdürü

I- GENEL BİLGİLER

A. Misyon ve Vizyon

Misyon

Sindirim sistemi hastalıkları sık görülen, sağlık harcamalarını artırıp işgücü kaybına yol açan hastalıklar ya da daha seyrek olmakla birlikte kalıcı sakatlıklarla erken ölümlere yol açan hastalıklar olmaları bakımından önem taşırlar. Sindirim sistemi hastalıklarını ele alan gastroenterohepatoloji konu aldığı organların doğrudan görüntülenmesi, örneklenmesi ve tedavisine olanak sağlayan gelişmiş biyomedikal teknolojileri yoğun olarak kullanan bir bilim/uygulama alanıdır, teknolojik yenilikler bakımından öncüdür.

Gastroenteroloji Enstitüsü'nün misyonu, sindirim sistemi ile ilgili deneysel ve klinik araştırmaların yürütüleceği aktif, dinamik ve multidisipliner bir çalışma ortamı oluşturarak gastroenterohepatoloji alanına ivme kazandıracak her türlü araştırmayı organize ve koordine etmek, bu alanda uluslararası düzeyde bilim insanı yetiştirmek, tüm dünyada hızla gelişen tanı ve tedavi yöntemlerinin ülkemizde de uygulanmasını sağlamak, bütün dünyada uygulanabilecek yeni teknolojiler geliştirmek ve gastroenterohepatolojinin çeşitli konularında yüksek lisans ve doktora eğitimi vermektir. Gastrointestinal hastalıklardan korunma, tarama ve erken tanı ile varsa hastalıkların en iyi şekilde tedavisi konusunda toplumu bilinçlendirmek, bu amaçla halka yönelik konferanslar vermek, tarama çalışmaları ve aşı kampanyaları yürütmek başlıca faaliyetler arasında yer almaktadır.

Vizyon

Alanında yeni ve etkin açılımlar sunacak uluslararası düzeyde bilimsel çalışmalar üretmek, teknolojiler geliştirmek, akademik personel yetiştirmek böylece uluslararası literatürde dünya sağlığında norm belirleyen etkin ve saygın bir bilim merkezi olmak, bu girdileri ülke ekonomisi ve sağlığına yansıtacaktır.

B. Yetki, Görev ve Sorumluluklar

Gastroenteroloji Enstitüsü, 2809 Sayılı Yükseköğretim Kurumları Teşkilatı Kanunu kapsamında, 11 Temmuz 1992 tarihinde kurulmuştur. Ülkemizde sindirim sistemi hastalıklarına yönelik lisansüstü eğitim, araştırma ve uygulama çalışmaları yapan ilk enstitülerden biridir. Üniversitelerarası Kurul' un 15.06.1993 tarih ve 2149 sayılı kararı ile Sağlık Bilimleri Enstitüsü bünyesinde "Viral Hepatitler Yüksek Lisan Programı" adı altında eğitim vermeye başlamıştır. 26.07.1995 tarihinde enstitü binamız hizmete açılmıştır.

1995 yılında "Endoskopi Ünitesi" ile "Hepatit Araştırmaları ve Gastrointestinal Sistem Moleküler Biyolojisi ve Genetik Birimi hizmete girerek önemli bir atılım gerçekleştirilmiştir. 2003' te ise Gastrointestinal Sistem Motilite Birimi devreye girmiştir. 2024 yılında ana binamıza deprem açısından riskli yapı olması nedeniyle Rektörlüğümüzce yıkım kararı verildiğinden ek yeni binaya taşınan Endoskopi Ünitesi, 1 İşlem Odası, 1 Hasta Derlenme Odası, 1 Muayene Odası ve 1 Hasta Soyunma Odası ile hizmetine devam etmektedir. 2013 yılında hizmete giren Karaciğer Araştırmaları (FibroScan) ünitesi 2024 yılında ek yeni bina 5. Katında taşınmış ve hizmetlerine burada devam etmektedir.

Gastroenteroloji Enstitüsü, sahip olduğu tüm birimlerle kurumsallaşmış düzeyde faaliyet göstermektedir. Yetiştirmiş olduğu yüksek lisans ve üst ihtisas öğrencileri, yapmış olduğu araştırmalar ve yayınlar ile referans merkezi haline gelen Gastroenteroloji Enstitüsü bilim ve biyoteknoloji alanında toplumsal sağlığa ve kalkınmaya katkılarına devam etmektedir.

Gastroenteroloji Enstitüsü yönetim ve organizasyonu 2547 sayılı yasa hükümlerine göre belirlenmiştir. Enstitünün yönetim organları Müdür, Enstitü Kurulu ve Enstitü Yönetim Kuruludur. İdari yönetim örgütünün başında Enstitü Sekreteri, 657 sayılı Devlet Memurlarına tabi memurlar ve diğer görevliler bulunmaktadır.

C. İdareye İlişkin Bilgiler

1- Fiziksel Yapı

Enstitümüz, kurulduğu tarihten itibaren Marmara Üniversitesi Başbüyük Kampüsü'nde yer alan, 6000 m2 kapalı alanda Nörolojik Bilimler Enstitüsü ile birlikte faaliyet göstermekte iken ana binaya deprem açısından riskli yapı olması nedeniyle Rektörlüğümüzce yıkım kararı verildiğinden 2024 yılında ek yeni binaya taşınmıştır. Mevcut durumda taş bina ile yaklaşık 1500 m2 kapalı alanı olan Enstitümüz, Nörolojik Bilimler Enstitüsü ile birlikte bu binalarda faaliyetlerine devam etmektedir.

1.1- Eğitim Alanları Derslikler

Eğitim alanı ve derslik bulunmamaktadır.

Eğitim Alanı	Kapasite si 0-50	Kapasite si 51-75	Kapasite si 76-100	Kapasite si 101-150	Kapasite si 151-250	Kapasite si 251-Üzeri
Anfi						
Sınıf						
Bilgisayar Lab.						
Diğer Lab.						
Toplam						

1.2- Sosyal Alanlar

1.2.1.Kantinler ve Kafeteryalar

Kantin Sayısı: Kantin bulunmamaktadır.

Kantin Alanı:m2

Kafeterya Sayısı: ... Adet

Kafeterya Alanı: ... m2

1.2.2.Yemekhaneler

Öğrenci yemekhane Sayısı: ... Adet

Öğrenci yemekhane Alanı: ... m2

Öğrenci yemekhane Kapasitesi: ... Kişi

Personel yemekhane Sayısı:

Personel yemekhane Alanı: Yemekhane bulunmamaktadır.

Personel yemekhane Kapasitesi: -

NOT: *Tıp Fakültesi ve Diş Hekimliği Fakültesi bünyesinde bulunan yemekhaneler kullanılmaktadır.*

1.2.3.Misafirhaneler

Misafirhane Sayısı: ... Adet

Misafirhane Kapasitesi: ... Kişi

1.2.4.Öğrenci Yurtları: -

1.2.5.Lojmanlar : -

1.2.6.Spor Tesisleri: -

NOT: Misafirhane, Öğrenci yurdu, lojman, spor tesisi bulunmamaktadır.

1.2.7.Toplantı – Konferans Salonları

	Kapasite si 0–50	Kapasite si 51–75	Kapasite si 76–100	Kapasite esi 101–150	Kapasite si 151–250	Kapasite si 251– Üzeri
Toplantı Salonu						
Konferan s Salonu						
Toplam						

1.2.8.Sinema Salonu: -

1.2.9.Eğitim ve Dinlenme Tesisleri : -

1.2.10.Öğrenci Kulüpleri : -

1.2.11.Mezun Öğrenciler Derneği : -

1.2.12.Okul Öncesi ve İlköğretim Okulu Alanları : -

NOT: Toplantı- Konferans Salonu, Sinema Salonu, Eğitim ve Dinlenme Tesisi, Öğrenci Kulüpleri, Mezun Öğrenciler Derneği, Okul Öncesi ve İlköğretim Okulu Alanları bulunmamaktadır.

1.3- Hizmet Alanları

1.3.1. Akademik Personel Hizmet Alanları

	Sayısı (Adet)	Alanı (m2)	Kullanan Sayısı (Kişi)
Çalışma Odası	4	86,40	6
Toplam	4	86,40	6

1.3.2. İdari Personel Hizmet Alanları

	Sayısı (Adet)	Alanı (m2)	Kullanan Sayısı
Servis	-	-	-
Çalışma Odası	4	79,86	12
Toplam	4	79,86	12

1.4- Ambar Alanları

Ambar Sayısı: ... Adet
Ambar Alanı: ... m2

1.5- Arşiv Alanları

Arşiv Sayısı: 1 Adet
Arşiv Alanı: 25,65 m2

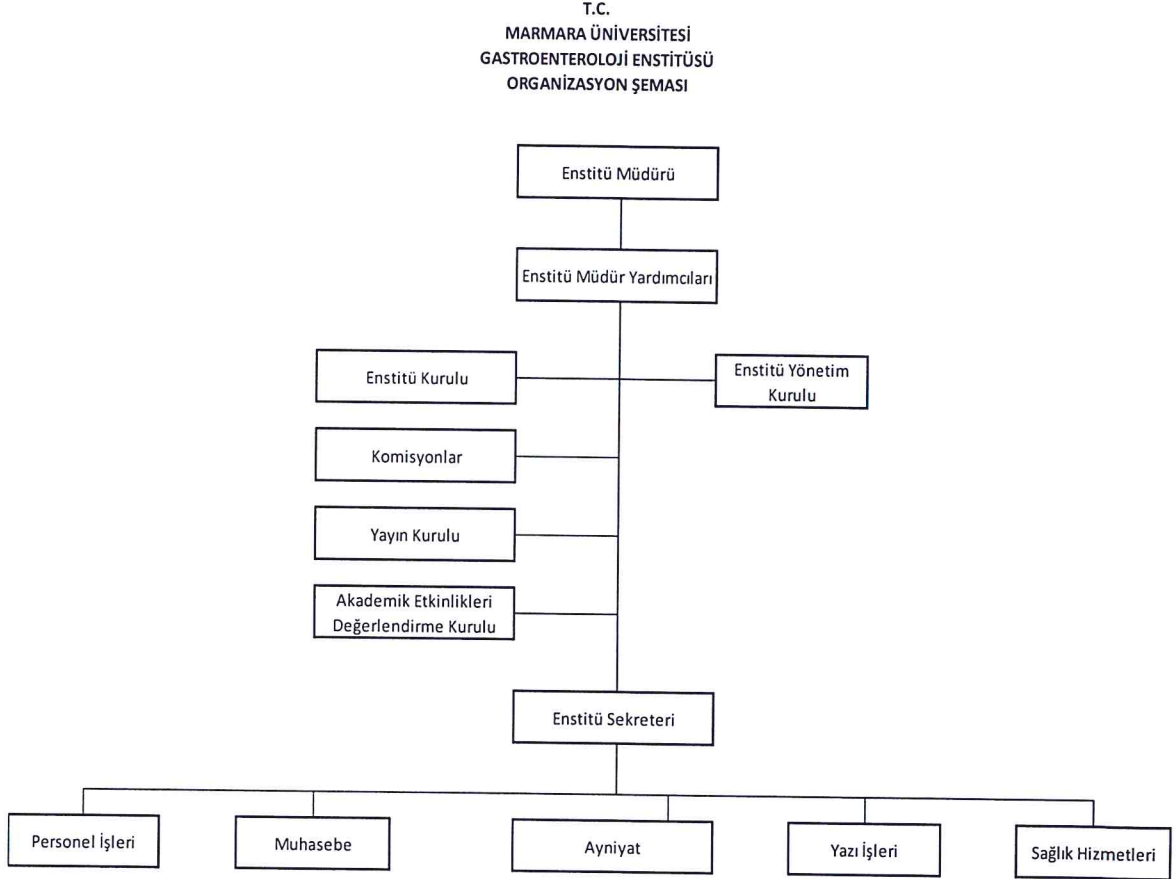
1.6- Atölyeler

Atölye Sayısı: -
Atölye Alanı: -

1.7- Hastane Alanları

Birim	Sayı (Adet)	Alan (m2)
Acil Servis	-	
Yoğun Bakım	-	
Ameliyathane		
Klinik (Endoskopi)	1	67,72
Poliklinik (Endoskopi)	1	17,32
Laboratuvar	-	-
Eczane	-	-
Radyoloji Alanı	-	
Nükleer Tıp Alanı	-	
Sterilizasyon Alanı	-	
Mutfak	2	12,72
Çamaşırhane ve Ara Depo	-	-
Teknik Servis	-	
Motilite	1	45
Karaciğer Araştırmaları Birimi	1	188,14
Gastrointestinal Moleküler Biyoloji ve Genetik Araştırma Birimi	1	201,26
Depo	1	21,61
Hastane Toplam Kapalı Alanı	8	553,77

2- Teşkilat Yapısı



Fonksiyonel Görev Dağılım Çizelgesi



MARMARA ÜNİVERSİTESİ
GASTROENTEROLOJİ ENSTİTÜSÜ
GÖREV DAĞILIM ÇİZELGESİ

Adı Soyadı	Ünvanı	Görevleri	Görev Devri (Yokluğunda görevi devralan personelin adı soyadı:)
Sema KARAKUŞ	Enstitü Sekreteri	Enstitü Sekreteri Hastane Müdürü Gelir-Gider Gerçekleştirme Görevlisi Tajinir Kontrol Yetkilisi Enstitü WEB sorumlusu	Deniz YILMAZ
Deniz YILMAZ	Sağlık Teknikeri	Tajinir Kayıt Yetkilisi SGK Fatura Sorumlusu İhale İşleri Numune taşıma ve Etik Kurul Takip işleri USS Sorumlusu TSLM Sorumlusu Kalite Sorumlusu Posta ve kargo işleri Haftalık ve Aylık Gelirlerin Doner Sermaye Saymanlık Müdürlüğüne teslimi Sivil Savunma Amiri Yardımcısı Katki (SGK Mesai içi, SGK Mesai Dışı, Nakit Mesai Dışı, Proje, 36. md katkıları), Faturalama	Sema KARAKUŞ Ahmet YETKEL
Fatma BÜLÜN	Bilgisayar işletmeni	Personel İşleri Sorumlusu (Akademik ve İdari Personelin özlük işleri ile ilgili tüm işlemleri) Satınalma Sorumlusu (Enstitüye yapılacak tüm alımlar) Muhasebe İşleri (Memur, Kamu İşçisi, Doner Sermaye İşçisi tüm Maaş işlemleri, Fiihi Hizmet,	Sema KARAKUŞ Deniz YILMAZ
Tuncay TINAS	Teknisyen	Teknik İşler Sivil Savunma Amiri Çalışan Temsilcisi	M.Ü. Recep Tayyip Erdoğan Başibüyük Külliyesi Kampus İdare Amirliğinden destek alınıyor.
Nazife KARACAĞULLU	Hemşire	Klinik Araştırma Koordinatörü Enstitümüz hastanesinde Araştırma Projeleri kapsamında hastalardan örnek alma (kan, idrar, feçes) Porsiyonlama, Soğuk zincirde saklama, Klinik veri kaydı, Gerekli anketlerin yapılması Anket verilerini ilgili sisteme işleme Poliklinik hizmetleri	Azize KAPLAN ÖZER
Azize KAPLAN ÖZER	Hemşire	Enstitümüz hastanesinde Araştırma Projeleri kapsamında hastalardan örnek alma (kan, idrar, feçes) Porsiyonlama, Soğuk zincirde saklama, Klinik veri kaydı, Gerekli anketlerin yapılması Anket verilerini ilgili sisteme işleme Poliklinik hizmetleri	Nazife KARACAĞULLU
Nurdan KEMHACIOĞLU	Hemşire	Enstitümüz hastanesinde Araştırma Projeleri kapsamında hastalardan örnek alma (kan, idrar, feçes) Porsiyonlama, Soğuk zincirde saklama, Klinik veri kaydı, Gerekli anketlerin yapılması Anket verilerini ilgili sisteme işleme Poliklinik hizmetleri Hasta Hakları Sorumlusu	Gülhaya BOZKIR
Yasemin ÇOLAK	Hemşire	Enstitümüz hastanesinde Araştırma Projeleri kapsamında hastalardan örnek alma (kan, idrar, feçes) Porsiyonlama, Soğuk zincirde saklama, Klinik veri kaydı, Gerekli anketlerin yapılması Anket verilerini ilgili sisteme işleme Poliklinik hizmetleri	Gülhaya BOZKIR
Kubra YILMAZ	Veri Giriş Elemanı	Veri Giriş İşlemleri Telefonlara bakma, Hastalara randevu planlama, Hasta kayıt işlemlerini yapma, Hastaların raporlarını ve e reçete numaralarını verme, HBYS sistemine hasta masraflarını girme, İlgili tüm veri girişi.	Özlem GÜNDOĞDU
Özlem GÜNDOĞDU	Veri Giriş Elemanı	Veri Giriş İşlemleri Telefonlara bakma, Hastalara randevu planlama, Hasta kayıt işlemlerini yapma, Hastaların raporlarını ve e reçete numaralarını verme, HBYS sistemine hasta masraflarını girme, İlgili tüm veri girişi.	Kubra YILMAZ
Ahmet YETKEL	Veri Giriş Elemanı	Veze Mutemetliği Yazı İşleri Bina Kontrol Sorumlusu	Sema KARAKUŞ Deniz YILMAZ
Mutlu DEMİR	Temizlik Personeli	Temizlik İşleri	M.Ü. Recep Tayyip Erdoğan Başibüyük Külliyesi Kampus İdare Amirliğinden destek alınıyor.

*Görev Dağılım Çizelgesi yazılı olarak personele tebliğ edilmiştir.

Onaylayan
Doç. Dr. Coşkun Özer DEMİRTAŞ
İmza

3- Teknoloji ve Bilişim Altyapısı (Bilgi ve Teknolojik Kaynaklar)

3.1- Yazılımlar

3.2- Bilgisayarlar

Masa üstü bilgisayar Sayısı: 25 Adet

Taşınabilir bilgisayar Sayısı: 2 Adet

3.3- Kütüphane Kaynakları

Kitap Sayısı: ... Adet

Basılı Periyodik Yayın Sayısı: ... Adet

Elektronik Yayın Sayısı: ... Adet

3.4- Diğer Bilgi ve Teknolojik Kaynaklar

Cinsi	İdari Amaçlı (Adet)	Eğitim Amaçlı (Adet)	Araştırma Amaçlı (Adet)
Projeksiyon		1	
Slayt makinesi		-	
Tepegöz		-	
Episkop		-	
Barkot Okuyucu		-	2
Baskı makinesi		-	
Fotokopi makinesi	2	-	
Faks	1	-	
Fotoğraf makinesi		-	
Kameralar		-	
Televizyonlar	1	-	
Tarayıcılar	2	-	
Müzik Setleri		-	
Mikroskoplar		-	1
DVD ler		-	

4- İnsan Kaynakları

4.1- Akademik Personel

Enstitümüz kadrolu 1 adet akademik personel bulunmaktadır. Enstitümüzde diğer Öğretim Üyeleri 2547 Sayılı Kanununun 13-b/4 ve 58. maddesine göre görev yapmaktadırlar.

Akademik Personel					
	Kadroların Doluluk Oranına Göre			Kadroların İstihdam Şekline Göre	
	Dolu	Boş	Toplam	Tam Zamanlı (2547 sayılı Kanununun 13/b-4 maddesine göre Enstitümüzde görevlendirilen)	Yarı Zamanlı (2547 sayılı Kanununun 13/b-4 maddesine göre Enstitümüzde görevlendirilen ve aynı Kanununun 58. Md. Ne göre görevlendirilen)
Profesör	-	-	-	1	3
Doçent	-	-	-	-	2
Dr.Öğretim üyesi	-	-	-	-	-
Öğretim Görevlisi	1	-	1		
Okutman					
Çevirci					
Eğitim- Öğretim Planlamacısı					
Araştırma Görevlisi					
Uzman					

4.2- Yabancı Uyruklu Akademik Personel

(Yabancı Uyruklu Akademik Personel bulunmamaktadır.)

4.3- Diğer Üniv. Görevlendirilen Akademik Personel

(Diğer Üniv. Görevlendirilen Akademik Personel bulunmamaktadır)

4.4- Başka Üniv. Kurumda Görevlendirilen Akademik Personel

(Başka Üniv. Kurumda Görevlendirilen Akademik Personel bulunmamaktadır)

4.5- Sözleşmeli Akademik Personel

(Sözleşmeli Akademik Personel bulunmamaktadır)

4.6- Akademik Personelin Yaş İtibariyle Dağılımı

(Enstitü Kadrosunda bulunanlara göre)

Akademik Personelin Yaş İtibariyle Dağılımı						
	21-25 Yaş	26-30 Yaş	31-35 Yaş	36-40 Yaş	41-50 Yaş	51- Üzeri
Kişi Sayısı			1			
Yüzde			%100			

4.7- İdari Personel

İdari Personel (Kadroların Doluluk Oranına Göre)			
	Dolu	Boş	Toplam
Genel İdari Hizmetler	3	4	7
Sağlık Hizmetleri Sınıfı	-	6	6
Teknik Hizmetleri Sınıfı	-	-	-
Eğitim ve Öğretim Hizmetleri sınıfı			
Avukatlık Hizmetleri Sınıfı.			
Din Hizmetleri Sınıfı			
Yardımcı Hizmetli			
Toplam	3	10	13

4.8- İdari Personelin Eğitim Durumu

(Enstitü Kadrosunda bulunanlara göre)

İdari Personelin Eğitim Durumu					
	İlköğretim	Lise	Ön Lisans	Lisans	Y.L. ve Dokt.
Kişi Sayısı			1	1	1
Yüzde			%33,33	%33,33	%33,33

4.9- İdari Personelin Hizmet Süreleri

(Enstitü Kadrosunda bulunanlara göre)

İdari Personelin Hizmet Süresi						
	1 – 3 Yıl	4 – 6 Yıl	7 – 10 Yıl	11 – 15 Yıl	16 – 20 Yıl	21 - Üzeri
Kişi Sayısı				1	1	1
Yüzde				%33,33	%33,33	%33,33

4.10- İdari Personelin Yaş İtibariyle Dağılımı

(Enstitü Kadrosunda bulunanlara göre)

İdari Personelin Yaş İtibariyle Dağılımı						
	21-25 Yaş	26-30 Yaş	31-35 Yaş	36-40 Yaş	41-50 Yaş	51- Üzeri
Kişi Sayısı				1	1	1
Yüzde				%33,33	%33,33	%33,33

4.11- İşçiler

Enstitümüz döner sermayesinden maaş almakta olan 1 adet geçici işçi bulunmaktadır.

İşçiler (Çalıştıkları Pozisyonlara Göre)			
	Dolu	Boş	Toplam
Sürekli İşçiler			
Vizeli Geçici İşçiler (adam/ay)	1		1
Vizesiz işçiler (3 Aylık)			
Toplam	1		1

4.12- Sürekli İşçilerin Hizmet Süreleri

4.13- Sürekli İşçilerin Yaş İtibariyle Dağılımı

NOT: Enstitümüz döner sermayesinden maaş almakta olan sürekli işçimiz bulunmamaktadır.

5- Sunulan Hizmetler

5.1- Eğitim Hizmetleri

5.1.1- Öğrenci Sayıları

(Sağlık Bilimleri Enstitüsü tarafından öğrenci sayıları bildirilecektir.)

5.1.2- Yabancı Dil Hazırlık Sınıfı Öğrenci Sayıları :-

5.1.3- Öğrenci Kontenjanları

5.1.4- Yüksek Lisans ve Doktora Programları

(Sağlık Bilimleri Enstitüsü tarafından bildirilecektir.)

5.1.5- Yabancı Uyruklu Öğrenciler :

(Sağlık Bilimleri Enstitüsü tarafından bildirilecektir.)

5.2- Sağlık Hizmetleri

	YATAK SAYISI	HASTA SAYISI	TETKİK SAYISI
ACİL SERVİS HİZMETLERİ			
YOĞUN BAKIM			
KLİNİK (ENDOSKOPİK İŞLEM)		19	
AMELİYAT SAYISI			
POLİKLİNİK HASTASI SAYISI		3964	
LABORATUVAR HİZMETLERİ			
RADYOLOJİ ÜNİTESİ HİZMETLERİ			
NÜKLEER TIP BÖLÜMÜNDE VERİLEN HİZMETLER			
MEDİKO SOSYAL POLİKLİNİK HASTA SAYISI			

5.3. Sosyal ve Kültürel Hizmetler

-

5.4-İdari Hizmetler

Enstitümüz harcama birimi 2024 mali yılında kırtasiye ve temizlik malzemeleri olmak üzere 40.968,00 TL' lik satın alma gerçekleştirmiştir.

5.5-Diğer Hizmetler

-

5.6. Araştırma Hizmetleri

5.6.1- Faaliyet ve Proje Bilgileri

5.6.1. Faaliyet Bilgileri

FAALİYET TÜRÜ	SAYISI
Sempozyum ve Kongre	9
Konferans	6
Panel	5
Endoskopi Teknis. Ve Hemşire. Kursu	-
Seminer	5
Açık Oturum	-
Söyleşi	-
Tiyatro	-
Konser	2
Sergi	-
Turnuva	-
Teknik Gezi	-
Eğitim Semineri	7

5.6.2.Yayınlarla İlgili Faaliyet Bilgileri

İndekslere Giren Hakemli Dergilerde Yapılan Yayınlar

YAYINTÜRÜ	SAYISI
Uluslararası Makale	18
Editorial	1
Ulusal Makale	-
Editöre Mektup	2
Uluslararası Bildiri	3
Ulusal Bildiri	8
Kitap	1

Makaleler:

- 1) HASTÜRK BURCU,AVŞAR TİMUÇİN,ÖZBAŞ SUNA,YILMAZ BETÜL,**EREN FATİH**, "N-Acetylgalactosamine-Conjugated Antisense Oligonucleotides Designed as Inhibitors of ABCB1: Coping with Multidrug Resistance in Hepatocellular Carcinoma", Molecular Biology, vol.58, pp.1280-1292, 2024, Özgün Makale: Sorumlu yazar
- 2) HASTÜRK BURCU,**EREN FATİH**, "A therapeutic approach for the hepatitis C virus: in silico design of an antisense oligonucleotide-based candidate capsid inhibitor", Virus Genes, vol.60, pp.446-454, 2024, Özgün Makale: Sorumlu yazar
- 3) CESUR SÜMEYYE,ŞAHİN ALİ,EREN FATİH,GÜNDÜZ OĞUZHAN, "Production of platelet-rich plasma (PRP)-enriched scaffolds for bone tissue regeneration with 3D printing technology", European Polymer Journal, vol.219, pp.1-16, 2024, Özgün Makale
- 4) DEMİRTAŞ COŞKUN ÖZER,EREN FATİH,YILMAZ KARADAĞ DEMET,ÖZDOĞAN OSMAN CAVİT,DİLBER FEYZA, "Does Genetic Variation in PNPLA3, TM6SF2 and HSD17B13 have a Role in the Development or Prognosis of Hepatocellular Carcinoma in Turkish Patients with Hepatitis B?", Journal of Gastrointestinal and Liver Diseases, vol.33, pp.203-211, 2024, Özgün Makale
- 5) BİRCAN KADIOĞLU DUYGU,DEMİRTAŞ COŞKUN ÖZER,PİRİM DİLEK,DİLBER FEYZA,EREN FATİH, "The preliminary data of gene expressions and bioinformatics analysis of miR-146b-5p and miR-4510 in the Turkish population in HBV-related hepatocellular carcinoma", Hepatology Forum, vol.5, pp.106-112, 2024, Özgün Makale: Sorumlu Yazar

Ulusal Bildiri

Coşkun Özer Demirtaş, Fatih Eren, **Demet Yılmaz**, Osman Cavit Özdoğan, Feyza Dilber. Kronik hepatit B virüsünün hepatosellüler karsinoma ilerlemesinde PNPLA3, TM6SF2 VE HSD17B13 genetik varyantların rolü var mı? SS-054 Sözlü Sunum; 41.UGH, 27 Kasım- 1 Aralık 2024, Antalya.

5.6.3.Üniversiteler Arasında Yapılan İkili Anlaşmalar

ÜNİVERSİTE ADI	ANLAŞMANIN İÇERİĞİ
Bilgi Üniversitesi	Bilgi Üniversitesinin BAPKO'sundan yararlanılarak Beslenme ve Diyetetik bölümü ile 2 adet bilimsel proje, 1 adet tez projesi.

5.6.4. Proje Bilgileri

Bilimsel Araştırma Proje Sayısı					
PROJELER	2024 YILI				
	Önceki Yılda Devreden Proje	Yıl İçinde Eklenen Proje	Yıl İçinde Tamamlanan Proje	Toplam	Toplam Ödenek TL
DPT					
TÜBİTAK A.B.		1		1	1.000.247,00 TL
BİLİMSEL ARAŞTIRMA PROJELERİ	2	1	1	2	300.000,00 TL
DİĞER		2	2	1	1.143.948,00 TL
TOPLAM	3	3	3	4	2.444.195,00 TL

TÜBİTAK: Araştırmacı - Yeni IL-17 İnhibitörü Moleküllerin Geliştirilmesi ve Multipl Sklerozda İnflamasyonu Baskılamadaki Etkinliğinin İn Vitro ve İn Vivo Yöntemlerle Araştırılması – **Devam Ediyor**

TÜSEB Yürütücü: IL-17A Serum Seviyesi ve IL-17A rs2275913 Gen Polimorfizminin Non-Alkolik Yağlı Karaciğer Hastalığı ile İlişkisi 2024 **Kabul Edildi.**

TÜSEB Araştırmacı: Bakteriyel Selüloz Tabanlı Metal Organik Kafes Hibrit Membranların Yapay Böbrek Uygulamalarında Kullanımı' **Kabul Edildi.**

ADEP 'Yürütücü –'Anti-Kanser İlaç Direnci Geliştirilen Hepatosellüler Karsinom Hücre Hattında Çoklu İlaç Direnci Mekanizmalarından ABC Taşıyıcıların Gen İfade Profiline Göre GalNAc İle Konjuge Antisens Oligonükleotit Aracılı Baskılanmasının Araştırılması" - **Devam Ediyor**

Marmara Üniversitesi BAP Yürütücü Hepatosellüler Karsinom Hücre Hatlarında Nasetilgalaktozamin İle Konjuge Oligonükleotit Aracılı ABCB1MDR1 Gen İfadesinin Baskılanmasının İn Vitro Araştırılması- **Tamamlandı.**

İstanbul Kent Üniversitesi BAP: "Türk Popülasyonundaki Hepatoselüler Karsinoma Hastalarında Glipikan 3 Serum Düzeyi ve PNPLA3 Rs738409 C>G Polimorfizminin Prediktif ve Prognostik Önemi" Devam Ediyor.

5.6.5 Patent Bilgileri

2024 Yılında Yapılan Patent Başvuruları

2024 Yılında Yapılan Patent Tescilleri

2024 Yılında Yapılan Faydalı Model Başvuruları

6- Yönetim ve İç Kontrol Sistemi

Birimimizde gerçekleştirme görevlisi tarafından mali yılbaşında gerekli komisyonlar oluşturulur. Birimler yıl içindeki ihtiyaçlarını talep ederler ve satın alma, ihale süreçleri başlar.

D- Diğer Hususlar

2023 yılında "Üniversitemiz Akademik ve İdari Personeli ile Öğrencilerine Yağlı Karaciğer Taraması" çalışması başlanmış olup 2024 yılı içerisinde tamamlanmıştır.

II- AMAÇ ve HEDEFLER

Enstitünün temel işlevi araştırma yapmak, temel gastroenterohepatoloji alanında sürekli üretimde bulunacak araştırmacıları yetiştirmek, gastroenterohepatoloji uygulamalarına yenilik katacak teknolojilerin geliştirilmesine önyak olmaktır. Araştırma ve teknoloji geliştirme faaliyetlerinin sürekliliğinin sağlanması ve kurumsallaşması ana hedefimizdir. Üniversitemiz yönetiminin desteği ve yetiştirmiş olduğumuz personelle hedeflere ulaşılabileceğimize inanıyoruz.

A-İdarenin Amaç ve Hedefleri

STRATEJİK AMAÇ 1 :

LABORATUVAR ve BİRİMLERİN GELİŞTİRİLMESİ:

Stratejik Hedef 1.1

2025 yılı sonuna kadar klinik çalışmalar kapsamında endoskopi hizmeti verilmesine devam edilmesi.

Stratejik Hedef 1.2

2025 yılı sonuna kadar Karaciğer ve Bağırsak Hastalıkları dal polikliniği hizmeti verilmesi.

STRATEJİK AMAÇ 2:

ARAŞTIRMA VE BİLİMSEL YAYIN KALİTESİNİN ARTIRILMASI

Stratejik Hedef 2.1

2025 yılı sonuna kadar Enstitü bünyesinde Klinik Araştırmalar Merkezi kurulacaktır.

Stratejik Hedef 2.2

2025 yılı sonuna kadar akademik personelin her yıl ulusal ve uluslararası kongre, çalıştay, eğitim katılımı takvimi hazırlanacak, kurumsal düzeyde kaynak ayrılması çalışmaları tamamlanacaktır. Bildiri ve yayın teşviki sağlanacak.

Stratejik Hedef 2.3

2025 yılı sonuna kadar tüm enstitü birimlerinin, bilimsel çalışmalar için maksimum düzeyde ortak spesifik bir paydaya çekilmesini sağlayacak koordinasyon protokolü oluşturulacak.

Stratejik Hedef 2.4

2025 yılı sonuna kadar enstitü bilimsel personeli tarafından her sene olmak üzere enstitünün uzmanlaştığı konularda ulusal çalıştayların devamı sağlanacak.

Stratejik Hedef 2.5

Konusunda otorite olan öğretim üyelerinin katıldığı mezuniyet sonrası eğitim konferanslarının gelecek yıllarda devamlarının sağlanması ve her sene bu etkinliklerin artırılarak gelenekselleştirilmesi.

Stratejik Hedef 2.6

Dış paydaş kaynaklı proje desteği alınması için TÜBİTAK, COST, UFUK, Özel Vakıflara proje başvurusu yapılması hedeflenecektir.

2020 yılında Biocodex Vakfından proje alınmıştır.

Stratejik Hedef 2.7

Enstitü altyapısı için bağış toplama faaliyetlerinin hızlandırılması, 2025 yılı içinde 200.000,00TL bağış alınması hedeflenmektedir.

B-Temel Politikalar ve Öncelikler

Enstitümüzün en önemli avantajı klinik bilimlerle temel tıp bilimlerini birleştiren, temel bilimlerdeki gelişmeleri günlük pratiğe geçirebilecek ya da tam tersi günlük pratikteki soru ve ihtiyaçları laboratuvar ortamına uygun metodoloji ile taşıyabilecek bir araştırmacı kadrosuna ve geleneğine sahip olmasıdır. Temel hedefimiz kesintisiz bilgi üretilen bir kurum olarak yapılanmaktır. Bu hedefe uygun olarak şimdi ve gelecekte istihdam edilecek klinisyen akademisyenlerin temel bilimler alanındaki bir disiplinde yüksek lisans ve doktora eğitimi alması teşvik edilecek, temel bilim kökenli akademisyenler içinse klinik sorunları fark edebilecekleri ortak eğitim programlarının geliştirilmesi için azami çaba gösterilecektir. Enstitülerin asıl kurulma amacı olan araştırma ve eğitim faaliyetlerinin istenilen düzeyde devamı ancak kalifiye elemanların istihdam edilmesi ve yetiştirilmesi ile gerçekleştirilebilir. Hedeflerimize tüm personelinin ortak bir amaç doğrultusunda kenetlenerek varılacağına inanmakta; bunun için gerekli imkânlar seferber edilmektedir.

C-Diğer Hususlar

III- FAALİYETLERE İLİŞKİN BİLGİ VE DEĞERLENDİRMELER

A-Mali Bilgiler

1.Bütçe Uygulama Sonuçları

1.1-Bütçe Giderleri

	2024 BÜTÇE BAŞLANGIÇ ÖDENEĞİ	2024 GERÇEKLEŞME TOPLAMI	GERÇEK. ORANI
TL	TL		%
BÜTÇE GİDERLERİ TOPLAMI	12.751.000,00 TL	7.101.027,00 TL	55,68
01 - PERSONEL GİDERLERİ	10.876.000,00 TL	6.015.194,00TL	55,76
02 - SOSYAL GÜVENLİK KURUMLARINA DEVLET PRİMİ GİDERLERİ	1.819.000,00 TL	1.044.865,00 TL	57,44
03 - MAL VE HİZMET ALIM GİDERLERİ	56.000,00 TL	40.968,00 TL	73,15
05 - CARİ TRANSFERLER			
06 - SERMAYE GİDERLERİ			

1.2-Bütçe Gelirleri

Gelir getirici faaliyetimiz bulunmamaktadır.

	2024 BÜTÇE TAHMİNİ	2024 GERÇEKLEŞME TOPLAMI	GERÇEK. ORANI
TL	TL		%
BÜTÇE GELİRLERİ TOPLAMI			
02 – VERGİ DIŞI GELİRLER			
03 – SERMAYE GELİRLERİ			
04 – ALINAN BAĞIŞ VE YARDIMLAR			

2- Temel Mali Tablolara İlişkin Açıklamalar

3- Mali Denetim Sonuçları

4- Diğer Hususlar

B- Performans Bilgileri

1-Program, Alt Program, Faaliyet Bilgileri

2-Performans Sonuçları Tablosu

3-Performans Sonuçlarının Değerlendirilmesi

4-Performans Bilgi Sisteminin Değerlendirilmesi

5-Diğer Hususlar

IV- KURUMSAL KABİLİYET ve KAPASİTENİN DEĞERLENDİRİLMESİ

A- Üstünlükler

Eğitime, bilimselliğe ve liyakate önem veren bir üst yönetim
İyi yetişmiş akademik personel
Bilimsel çalışmalardaki çeşitlilik ve özgür düşünce
Ulusal Üniversite ve Enstitüler ile güçlü ilişkiler
Araştırma projelerine destek
Kaynak bulma kapasitesi
Camiasında referans merkezi konumu
Güçlü bir temel-klinik bilimler koordinasyonu
Ulusal ve uluslararası kongre desteği
Bilimsel yayın sayısı ve niteliği

Dünyadaki alanı ile ilgili gelişmeleri takip ve uygulama kapasitesi
Halk sağlığı ve bilinçlenmesinde kalifiye eleman yetiştirilmesi ve diğer sağlık hizmetleri
Danışman-öğrenci ilişkisi

B- Zayıflıklar

Kalifiye araştırma görevlilerine uygun kadro ihrası
Merkezi veri tabanı uygulamaları
Enstitü dışı proje gelirleri
Hasta bilgileri kayıt ve saklanması
Bilgi-işlem merkezinin teknik kalifiye eleman yetersizliği
Uluslararası işbirlikleri
Kütüphane hizmetleri
Hizmet içi eğitim

C- Değerlendirme

FIRSATLAR	TEHDİTLER
Devletin eğitime ve araştırmaya verdiği önemin artışı	Kurumlar arası koordinasyon yetersizliği
AB programları ile entegrasyon gerekliliği (FP7, ERASMUS)	Lisansüstü eğitimi çekici hale getirecek gerekli imkanların azlığı
Gastrointestinal ve Viral Hepatit hastalıklarına özel ürün ve uzman hizmet ihtiyacının artması	Araştırma ile ilgili personelin akademik yükseltmelerinin ve kadro tahsisinin yapılamaması
Hastalık kliniğinin moleküler temele dayalı araştırmalarının öneminin ortaya çıkışı	Yetişmiş elemanların yurtdışını geleceği için fırsat görmesi
Tanı ve tedavide etkili biyoteknolojik ve klinik yeni yaklaşımların geliştirilme ihtiyacı	Yeni çıkan ödemeler ile ilgili sağlık bakanlığı tebliği'nin iç kaynakları azaltması
TÜBİTAK ve DPT projelerindeki artış	

İÇ KONTROL GÜVENCE BEYANI

Harcama yetkilisi olarak yetkim dâhilinde;

Bu raporda yer alan bilgilerin güvenilir, tam ve doğru olduğunu beyan ederim.

Bu raporda açıklanan faaliyetler için idare bütçesinden harcama birimimize tahsis edilmiş kaynakların etkili, ekonomik ve verimli bir şekilde kullanıldığını, görev ve yetki alanım çerçevesinde iç kontrol sisteminin idari ve mali kararlar ile bunlara ilişkin işlemlerin yasallık ve düzenliliği hususunda yeterli güvenceyi sağladığını ve harcama birimimizde süreç kontrolünün etkin olarak uygulandığını bildiririm.

Benden önceki yöneticiden almış olduğum bilgilerle (28.10.2024 göreve başlama tarihi) bu güvence, harcama yetkilisi olarak sahip olduğum bilgi ve değerlendirmeler, iç kontroller, iç denetçi raporları ile Sayıştay raporları gibi bilgim dahilindeki hususlara dayanmaktadır.

Burada raporlanmayan, idarenin menfaatlerine zarar veren herhangi bir husus hakkında bilgim olmadığını beyan ederim.

13.01.2025

Doç. Dr. Coşkun Özer DEMİRTAŞ
Enstitü Müdürü